

Transmitter Coding Instructions

⚠ WARNING: KEEP TRANSMITTERS OUT OF THE REACH OF CHILDREN AT ALL TIMES. THE DOOR MAY OPERATE DURING THE NEXT STEPS. KEEP DOOR PATHWAY CLEAR.

Before each hand held transmitter will operate, the power unit must "LEARN" the code each is sending. Simply follow the next steps to code each transmitter to operate your garage door opener power unit.

A. Press and release the LEARN button located on the rear of the power unit. The red LED indicator above the LEARN button and lights on the power unit will come on, indicating the power unit is now in the LEARN mode. See Figure 1.

B. Locate the transmitter, then while standing near the back of the power unit, press the button on the transmitter you wish to use to operate the garage door. The lights will blink two times then turn off. See Figure 2.

C. Press this SAME button on the transmitter again. This will activate the door opener.

D. The power unit must LEARN each transmitter separately. To code additional transmitters, simply repeat steps A through C for each transmitter.

E. If you get confused or out of sequence, just wait 30 seconds. The light will turn off ending the LEARN mode and allowing you to start over.

F. If you HOLD the LEARN button on the rear of the power unit for 10 seconds, the lights will blink six (6) times then turn off. ALL codes will be erased. See Figure 3.

LIGHT CONTROL

If you program a second button on the same transmitter to the same door opener by repeating steps A through C, it can be used to turn the power unit lights ON and OFF as long as the door is not moving.

FCC Radio Usage Limitations

This device complies with part 15 of the FCC Rules. Operation is subject to the following two conditions: (1) This device may not cause harmful interference, and (2) this device must accept any interference received, including interference that may cause undesired operation. Changes or modifications to this device could void the authority of users to operate this equipment.

DOC Radio Usage Limitations

This device complies with the requirements of the Department of Communications (DOC), Canada, as specified in document RSS-210. The device is permitted only on a no-interference no-protection basis, that is, it must cease operation when it is determined (such as by turning the device on and off) that it causes harmful interference to services authorized by DOC. Authorized services are listed in the Canadian Table of Frequency Allocations or as determined by DOC from time to time. Also the operator must accept any radio interference received, including interference that causes undesired operation of the device.

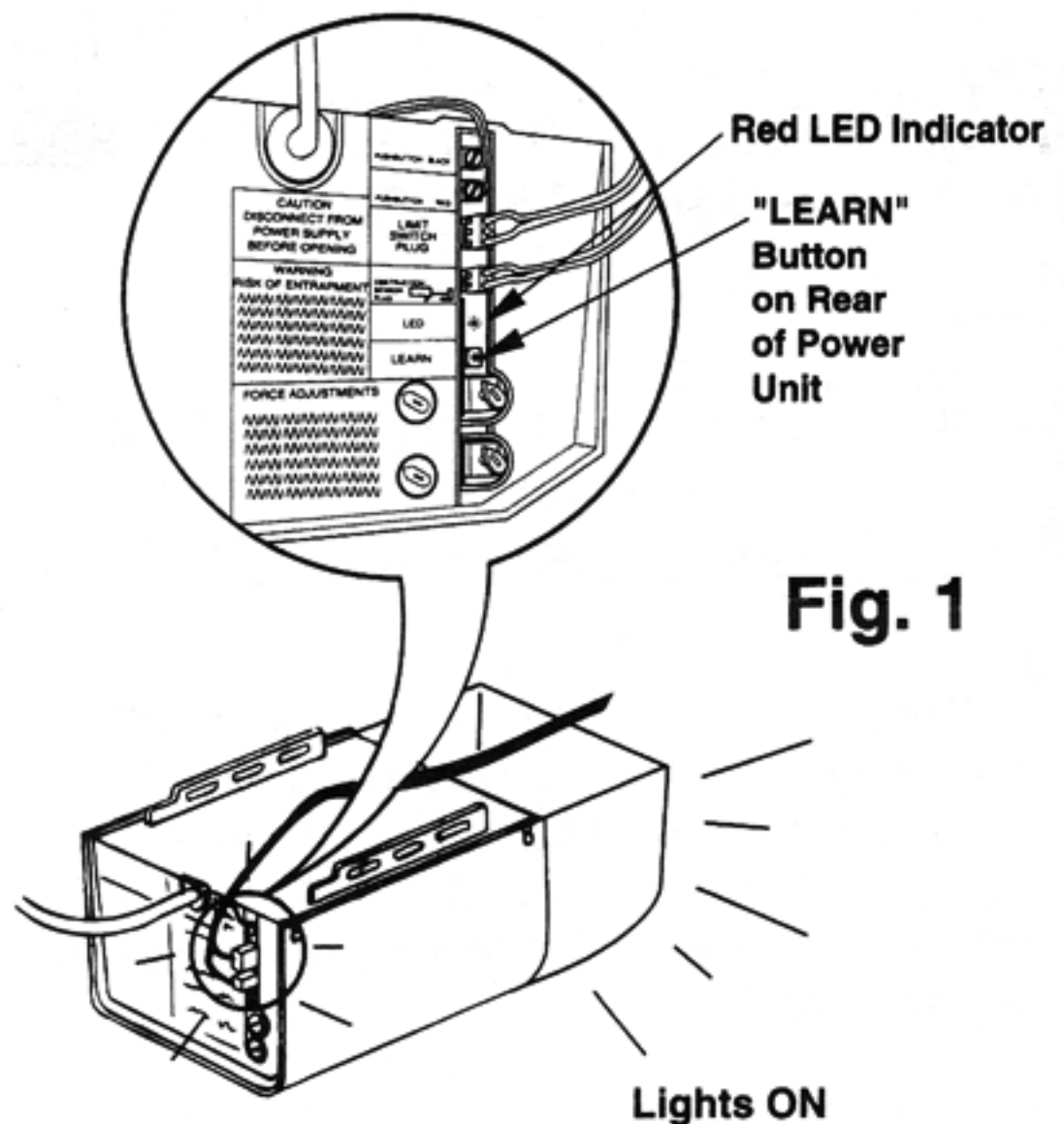


Fig. 2

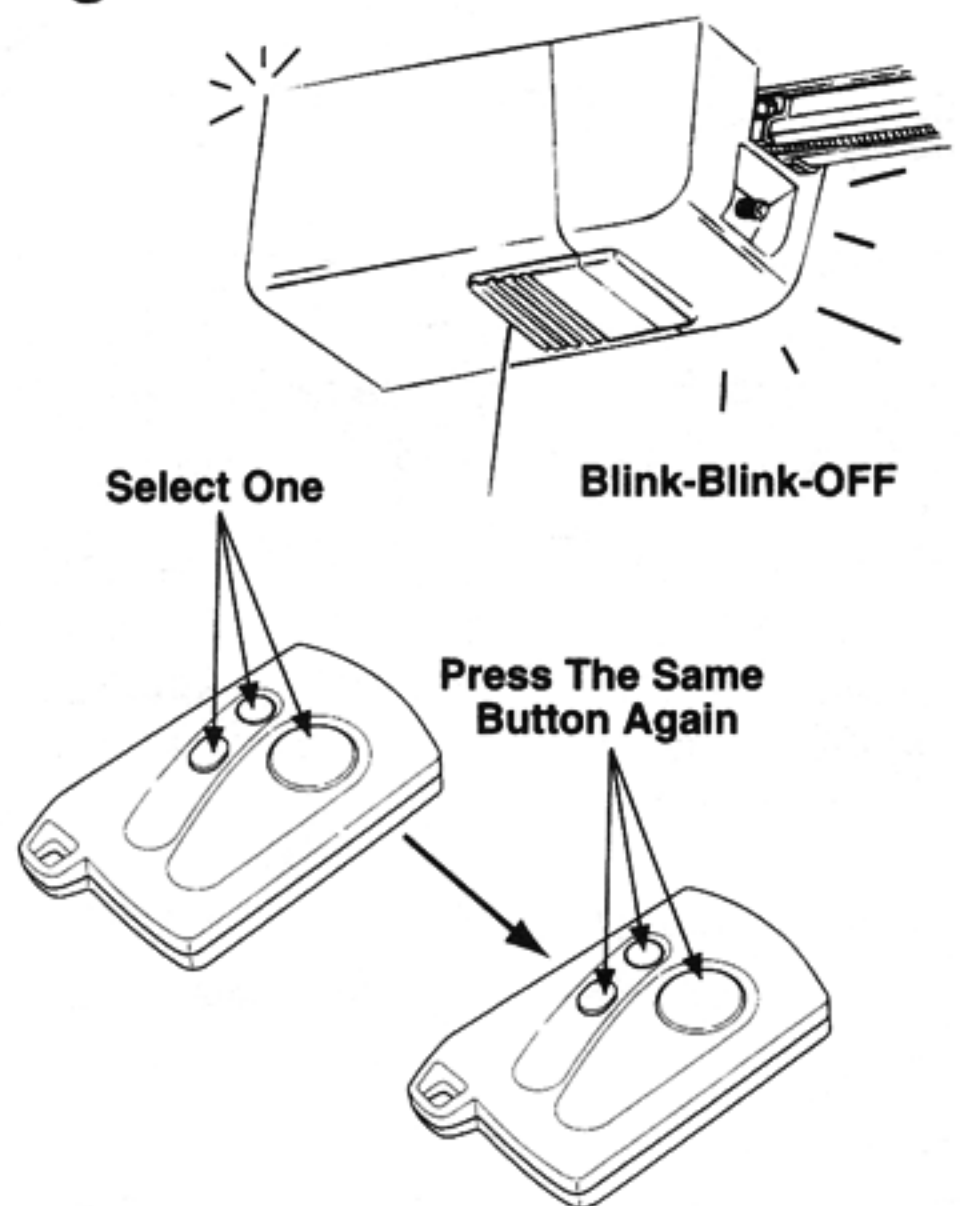
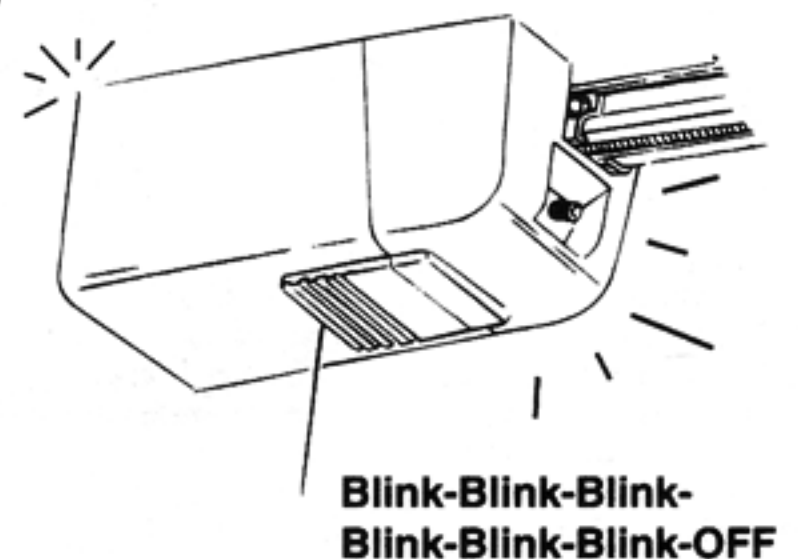


Fig. 3



Instructions de codage des télécommandes

⚠ AVERTISSEMENT : TOUJOURS TENIR LES TÉLÉCOMMANDES HORS DE PORTÉE DES ENFANTS. LA PORTE PEUT ÊTRE ACTIONNÉE DURANT LES PROCHAINES ÉTAPES. NE RIEN PLACER DANS LE PASSAGE DE LA PORTE.

Pour que chaque télécommande actionne le moteur de la porte, ce moteur doit «APPRENDRE» le code que chacune émet. Appliquer les étapes suivantes pour coder chaque télécommande afin qu'elle actionne le moteur de l'ouvre-porte de garage.

A. Appuyer sur le bouton LEARN, à l'arrière du moteur, et le relâcher. Le voyant à DEL rouge, au-dessus du bouton LEARN, et l'éclairage du moteur s'allument pour indiquer que le moteur est maintenant en mode de mémoire (LEARN). Voir schéma 1.

B. Localiser la télécommande, puis en se tenant près de l'arrière du moteur, appuyer sur le bouton de la télécommande que l'on désire utiliser pour ouvrir la porte du garage. L'éclairage du moteur clignote deux fois puis s'éteint. Voir schéma 2.

C. Appuyer de nouveau sur le MÊME bouton de la télécommande pour actionner l'ouvre-porte.

D. Le moteur doit mémoriser (LEARN) le code de chaque télécommande. Pour coder d'autres télécommandes, il suffit de répéter les étapes A à C pour chacune d'elles.

E. Si on se trompe ou si on n'a pas respecté l'ordre des opérations, attendre 30 secondes. Le voyant s'éteint indiquant la fin du mode de mémorisation (LEARN) et permettant de recommencer.

F. Si on MAINTIENT le bouton LEARN, à l'arrière du moteur, pendant 10 secondes, les voyants clignent six fois puis s'éteignent. TOUS les codes sont alors effacés. Voir schéma 3.

COMMANDE D'ÉCLAIRAGE

Si on programme un deuxième bouton de la même télécommande, pour le même ouvre-porte, en répétant les étapes A à C, ce bouton peut servir à ALLUMER et ÉTEINDRE l'éclairage du moteur, tant que la porte est immobile.

Restrictions D'utilisation Radio du MDC

Ce dispositif est conforme aux exigences du ministère des Communications (MDC) du Canada, comme le stipule le document RSS-210. Ce dispositif peut être utilisé sans protection, s'il ne cause pas d'interférences; on doit cesser de l'utiliser s'il est déterminé (par exemple en le mettant en marche et en l'arrêtant) qu'il cause des interférences préjudiciables aux services autorisés par le MDC. Les services autorisés sont indiqués dans la Table canadienne de distribution des fréquences ou déterminés de temps à autre par le MDC. De plus, l'opérateur doit accepter les interférences de radio qu'il reçoit, y compris celles à l'origine d'un fonctionnement inopportun du dispositif.

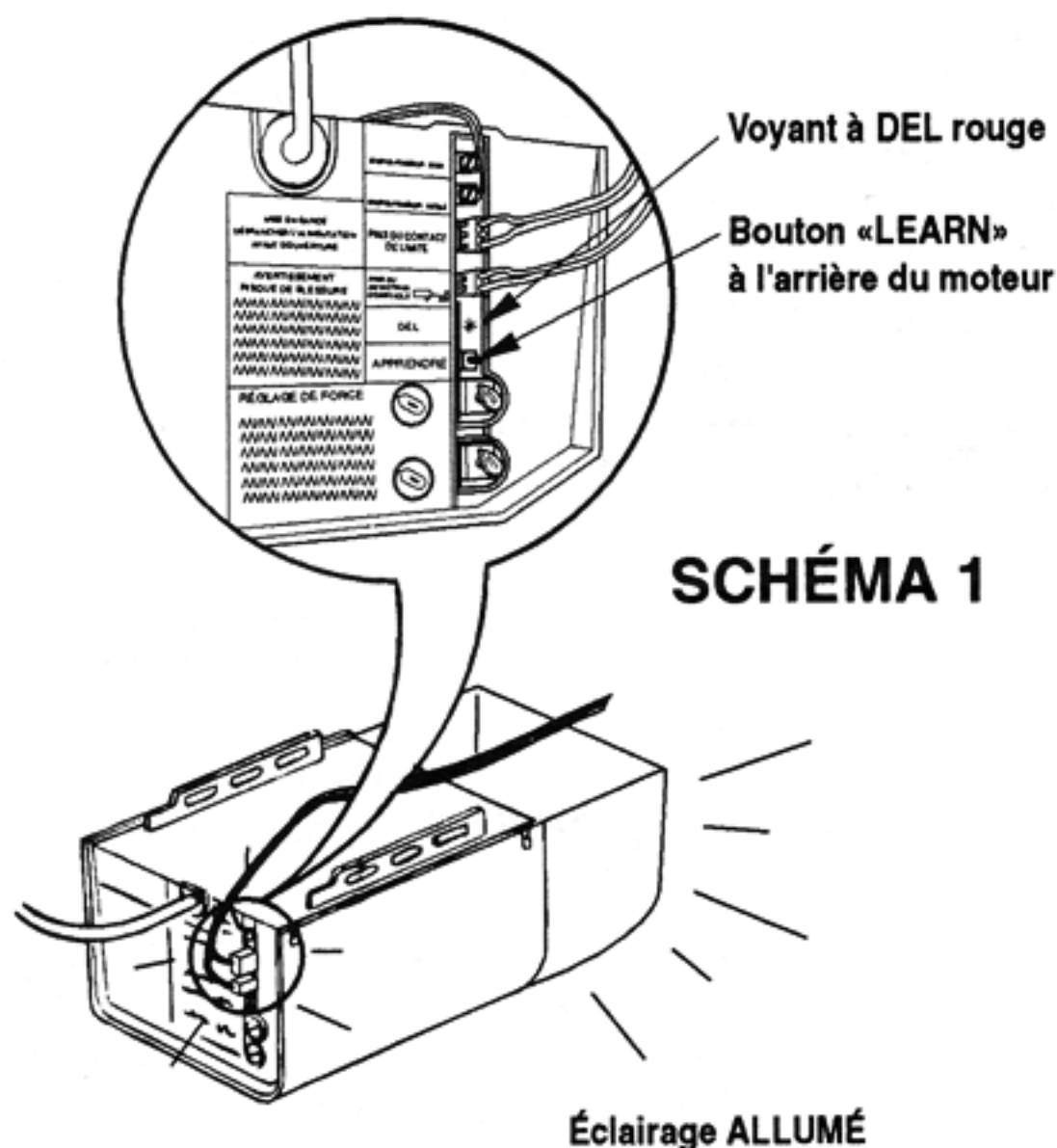


SCHÉMA 2

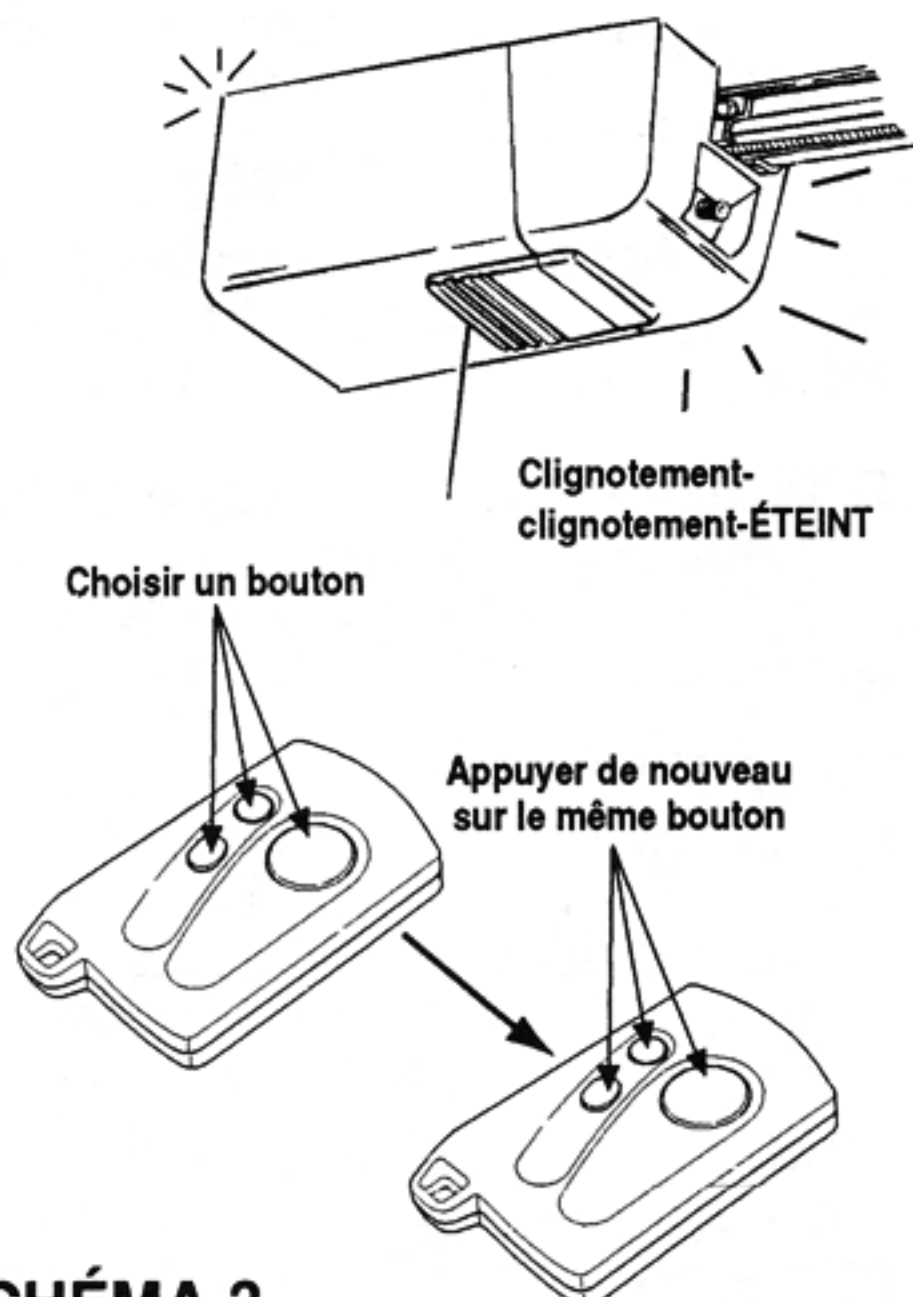


SCHÉMA 3

